

# Retusz „portretowy” czyli jak uratować zdjęcie

7 lipca 2009

Anna Góra

Retusz zdjęcia portretowego powinien wydobyć piękno modelki / modela równocześnie ukrywając niedociągnięcia - wynikające ze złego uchwycenie fotografowanej osoby lub słabej jakości zdjęcia.

W kilku krokach pokażę, jak ze zwykłego zdjęcia (dotkniętego brakiem profesjonalnego oświetlenia i potężnymi szumami) zrobić portret pięknej kobiety w „stylu glamour”. Przy tym retuszu korzystałam z Adobe Photoshop CS3 w wersji polskiej i Corel Painter IX. Ćwiczenie można wykonać w większości programów graficznych dysponujących warstwami, narzędziami zaznaczania, maskami i flirtami rozmywającymi.



## Poprawiamy kształt stanika (Photoshop CS3)

Często chcemy skorygować jakiś element zdjęcia – kształt oparcia krzesła, cień rzucany przez nos modelki czy nieładne ramięczko bluzki. W tym wypadku zmienimy kształt krawędzi stanika modelki.

1. Zaznaczamy (narzędziem lasso lub krzywe) nową krawędź stanika i niewielki obszar na ciele modelki.

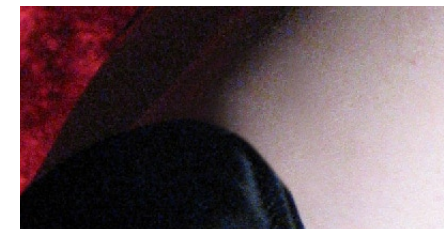
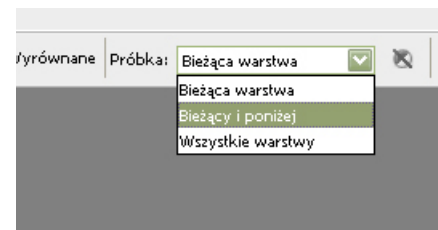


2. Narzędziem **Popraw krawędź** wygładzamy i lekko wtapiamy krawędzie zaznaczenia.



3. Tworzymy nową, pustą warstwę.

4. Wybieramy **Stempel**, w ustawieniach narzędzia zaznaczamy: **Próbka: bieżący i poniżej** – dzięki temu Stempel pobiera klonowany obraz z warstwy niżej. Zamalowujemy zaznaczony obszar. Odznaczamy (Ctrl + D) zaznaczenie i spłaszczamy warstwę.



## Korygowanie niedoskonałości cery (Photoshop CS3)

Przy korekcy drobnych niedoskonałości świetnie sprawdza się narzędzie Łatka.

1. Wybieramy **Łatkę**, w ustawieniach narzędzia wybieramy: **Łatka: Źródło**. Zaznaczamy „niedoskonałość” i przeciągamy zaznaczenia na gładki obszar skóry modelki. W ten sposób traktujemy wszystkie zmarszczki, pieprzyki, wystające włoski itp.

2. Zapisujemy zdjęcie do formatu **.psd**



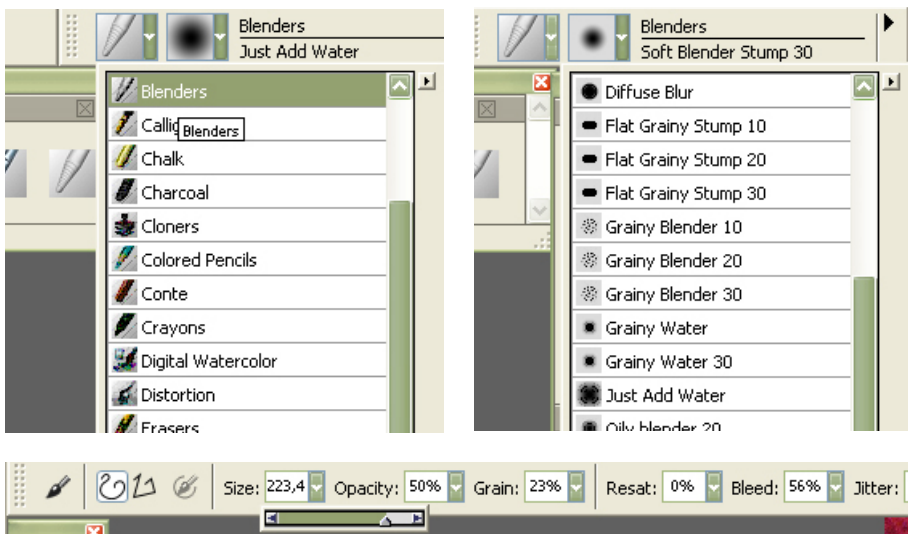
## Wygładzanie cery (Corel Painter IX)

Mimo tego, że Photoshop oferuje szeroką gamę narzędzi i flirtów pomocnych przy wygładzaniu i rozmywaniu elementów zdjęcia, przy retuszu portretów najczęściej używam programu Corel Painter IX

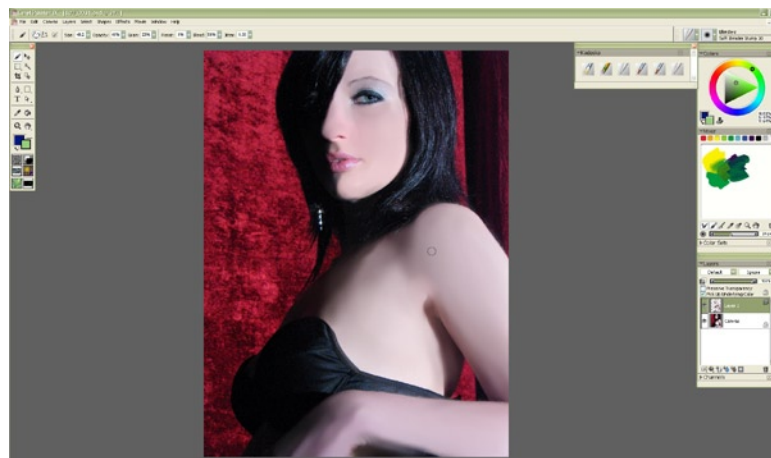
1. Otwieramy zapisane do formatu **.psd** zdjęcie w Corel Painter IX i tworzymy nową, pustą warstwę.



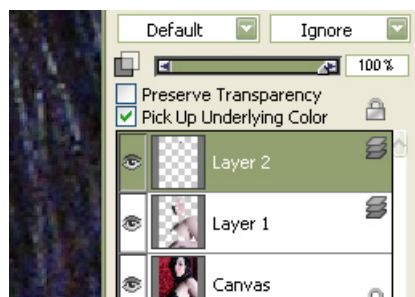
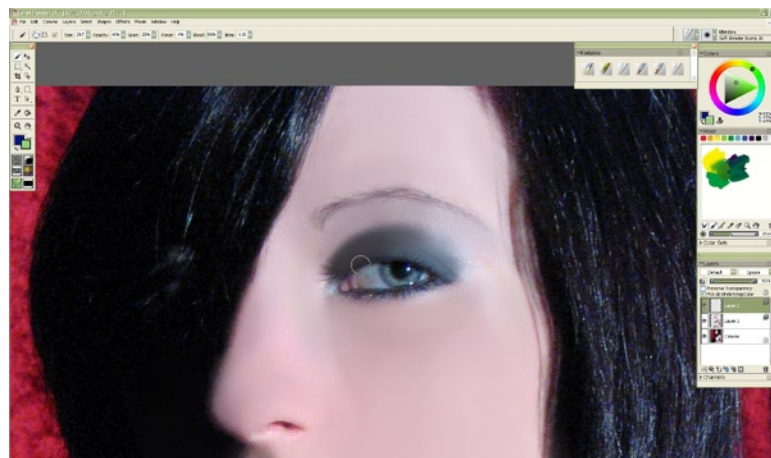
2. Z palety pędzli wybieramy **Blenders**, wariant **Soft Blender Stump 30**. W ustawieniach narzędzia ustawiamy parametry np: **Size** (rozmiar pędzla) 220, **Opacity** (przeźroczystość) 50%.



3. Na stworzonej wcześniej pustej warstwie zamalujemy obszar skóry modelki.



4. Tworzymy nową, pustą warstwę. Zmniejszamy rozmiar **Soft Bender Stump** i malujemy obszar górnej powieki ( ta warstwa przyda się przy „udramatycznieniu makijażu”).

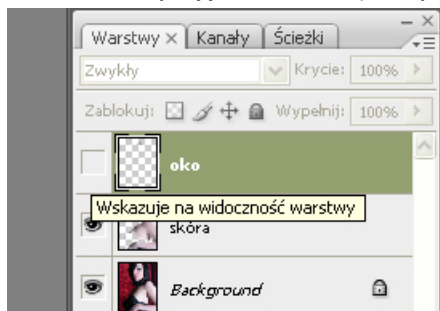


5. Zapisujemy plik z warstwami do formatu **.psd**, w trybie kolorów RGB.

## Montaż warstw, czyli wygładzania ciąg dalszy (Photoshop CS3)

Przygotowane w Photoshopie i Corel Painter warstwy trzeba połączyć w całość.

1. Otwieramy zdjęcie w Photoshopie i wyłączamy warstwę z „makiżajem” oka.



2. Warstwę ze skórą wygładzamy rozmyciem gaussowskim o wartość 5-10 px.
3. Zmniejszamy krycie warstwy ze skórą do 50%.
4. Włączamy warstwę z „makiżajem oka”, zmniejszamy jej krycie na 50% i ustawiamy **tryb mieszania: Łagodne światło**.

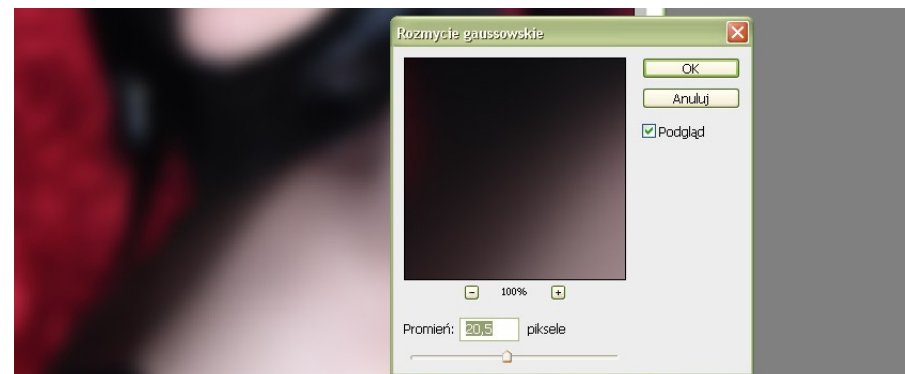


5. Spłaszczamy warstwy.

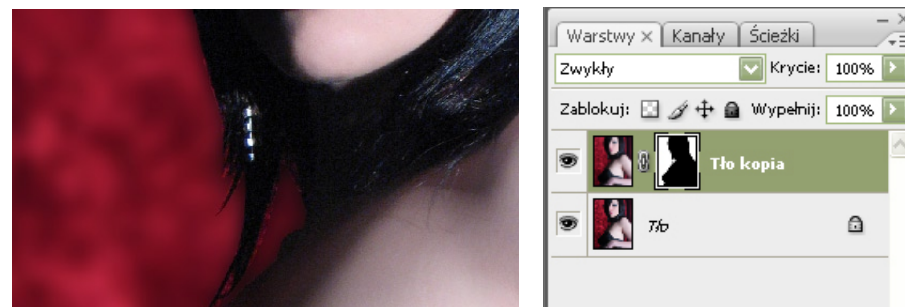
## Wygładzanie tła (Photoshop CS3)

Często tło zdjęcia jest zbyt agresywne i odwraca uwagę od głównego elementu. Możemy też obrabiać zdjęcie z dużym szumem. W takich wypadkach warto popracować również nad modyfikacją i retuszem tła.

1. Narzędziem pióro tworzymy **Ścieżkę** w koło postaci modelki.
2. Zapisujemy **Ścieżkę** klikając dwukrotnie na warstwę **Ścieżka robocza** w paletce ścieżki.
3. Odpowiednimi narzędziami z palet **Pióro** i **Zaznaczanie ścieżki** korygujemy kształt obrysu.
4. W paletce warstwy kopiujemy zdjęcie na nową warstwę i używamy na niej rozmycia gaussowskiego o wartości około 20 px.



5. W paletce ścieżki zaznaczamy narysowaną wcześniej Ścieżkę i zmieniamy ją w zaznaczenie.
6. Używając **Ctrl + Shift + I** zmieniamy zaznaczony obszar z modelki na tło.
7. Korzystamy z opcji **Popraw krawędź** (aby z niej skorzystać musi być aktywne któreś z narzędzi do zaznaczania, np. lasso), ustawiamy **wtapianie** na 20 px.
8. Mając cały czas aktywne zaznaczenie tła, w paletce warstwy dodajemy **maskę wektorową** do warstwy z rozmytym zdjęciem.

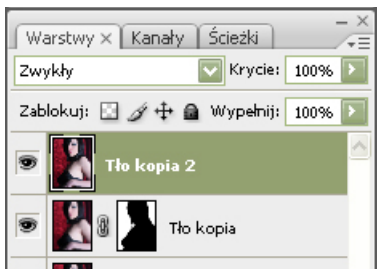


9. Zmniejszamy krycie warstwy z maską wektorową do 80%.

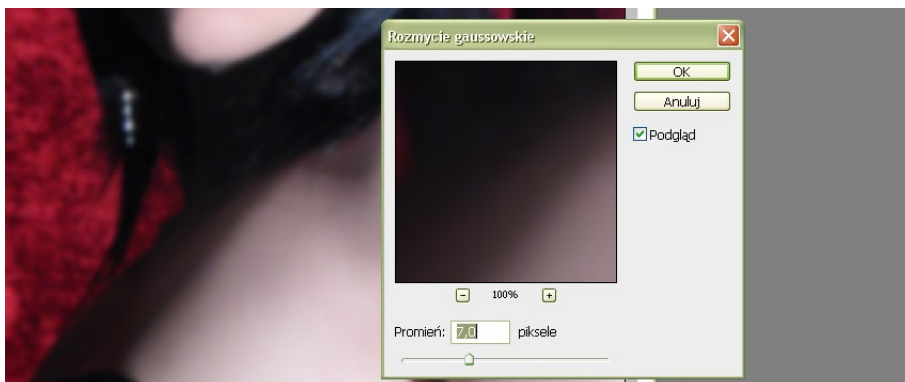
## Kolorystyka i poprawki (Photoshop CS3)

Obrabiając niedoskonale technicznie zdjęcie portretowe (np. z dużym szumem) można ukryć wady korzystając z rozmycia i nakładek, które nadadzą fotografii nowy wygląd. Technika sprawdza się szczególnie przy portretach potocznie określanych „glamour”.

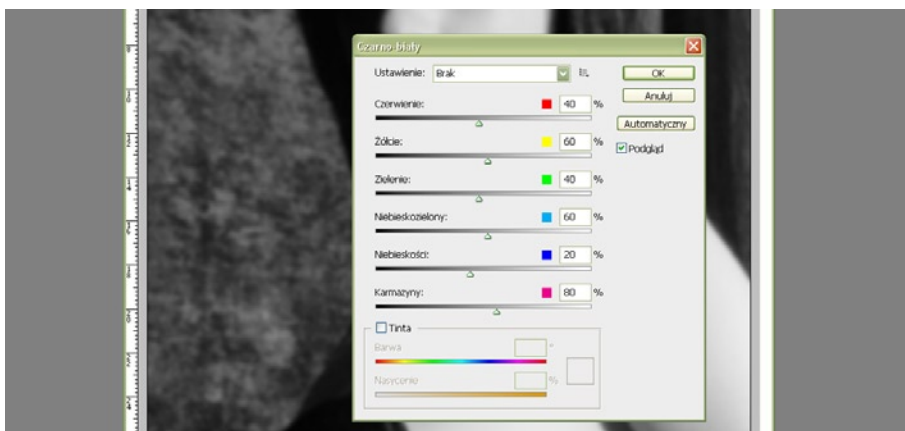
1. Kopiujemy warstwę tła i umieszczamy ją na górze (ponad warstwą z maską wektorową).



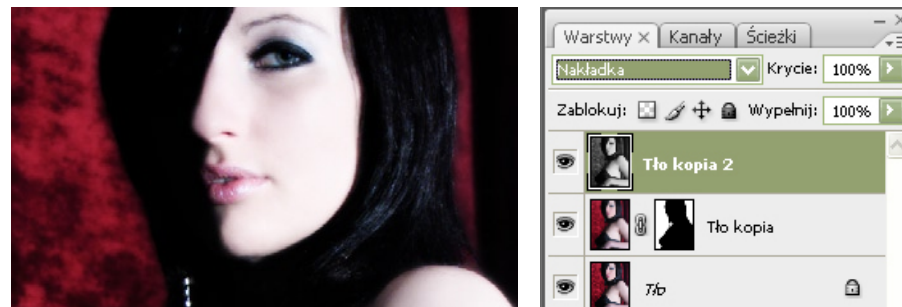
2. Używamy rozmycia gaussowskiego o wartości 7 px.



3. Zmieniamy kolory na czarno-białe (**Atl + Shift + Carl + B**).

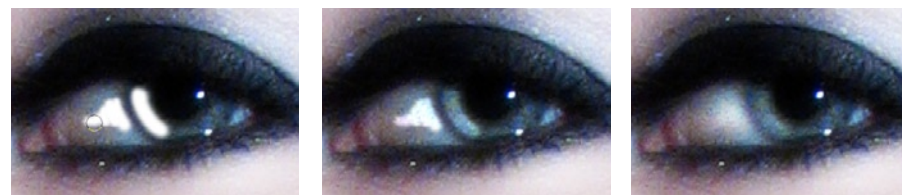


4. Zmieniamy tryb mieszania warstwy na nakładka.



5. Tworzymy nową warstwę i w obrębie gałki ocznej malujemy na biało „światła”.

6. Zmieniamy tryb mieszania warstwy na nakładka.



7. Narzędziem **Rozmywanie** wyglądamy krawędzie namalowanych błików i zmniejszamy krycie warstwy do 60%.

8. Ostatnim etapem jest zmiana kolorystyki zdjęcia. W paletce warstw tworzymy nową **warstwę korekcyjną : Poziomy**. Punkt szarości (środkowa „pipetka” w oknie poziomów) ustawiamy zgodnie z naszymi preferencjami kolorystycznymi. Ja wybrałam punkt na obszarze ramienia modeli, co dało zdjęciu lekko zieloną kolorystykę.

